

KWIKSET LIMITED WARRANTIES

Kwikset products are backed by one of the most comprehensive warranty programs available. You can feel confident that with the purchase of Kwikset you have selected the best quality product, backed by the best customer service available.

MECHANICAL LIMITED WARRANTY

Except as otherwise provided below, Spectrum Brands, Inc., for its Kwikset® brand products (“Kwikset”), warrants to the original residential purchaser (the “Purchaser”) that each Kwikset product (the “Product(s)” or “Kwikset Product(s)”) will be free from mechanical defects under normal use from the date of purchase for as long as said Purchaser occupies the residential premises upon which the Product was originally installed (“Warranty Period”). This Mechanical Limited Warranty applies only to Products that were purchased from Kwikset or a Kwikset authorized seller, unless otherwise prohibited by law. Kwikset Products are legitimately sold only by authorized sellers who are required to follow Kwikset’s policies, procedures, and quality control standards. Kwikset reserves the right to reject warranty claims from purchasers for Products purchased from unauthorized sellers, including unauthorized Internet sites.

FINISH LIMITED WARRANTY

The finish on Kwikset Products is protected by a durable topcoat designed to maintain the beauty and quality of the Kwikset Product. Kwikset warrants to the Purchaser that the finish of the Product shall be free of defects in material and workmanship from tarnishing, flaking, and discoloring from the date of purchase for as long as said Purchaser occupies the residential premises upon which the Product was originally installed (“Warranty Period”). This Finish Limited Warranty applies only to Products that were purchased from Kwikset or a Kwikset authorized seller, unless otherwise prohibited by law. Kwikset Products are legitimately sold only by authorized sellers who are required to follow Kwikset’s policies, procedures, and quality control standards. Kwikset reserves the right to reject warranty claims from purchasers for Products purchased from unauthorized sellers, including unauthorized Internet sites.

ELECTRONIC LIMITED WARRANTY

Kwikset warrants to the Purchaser that Kwikset Products will be free from electronic defects under normal use for one (1) year from the date of purchase, as long as said Purchaser occupies the residential premises upon which the Product was originally installed (“Warranty Period”). This Electronic Limited Warranty applies only to Products that were purchased from Kwikset or a Kwikset authorized seller, unless otherwise prohibited by law. Kwikset Products are legitimately sold only by authorized sellers who are required to follow Kwikset’s policies, procedures, and quality control standards. Kwikset reserves the right to reject warranty claims from purchasers for Products purchased from unauthorized sellers, including unauthorized Internet sites.

EXCLUSIONS FROM WARRANTY

1. Any Kwikset Product produced prior to January 1, 2006.¹
2. Any Kwikset Product which has been damaged as a result of installation contrary to any of Kwikset’s written installation instructions is not covered by these warranties.
3. Any Kwikset Product which has been modified by any non-Kwikset component is not covered by these warranties.
4. Any Kwikset Product having a defect caused by neglect, misuse, abuse or unreasonable or extraordinary use or maintenance, including use in a commercial application, is not covered by these warranties.
5. Any Kwikset Product having a defect due to use of paints, solvents, or other chemicals is not covered by these warranties.
6. Any Kwikset Product that is used in combination with knobs, levers, or trim of other than those manufactured by Kwikset and designated for use with the applicable locks or latches is not covered by these warranties.
7. Any Kwikset Product that was purchased from an unauthorized seller is not covered by these warranties.

These warranties are not transferable. Therefore, no transferee is covered by these warranties.

¹Kwikset Products produced prior to January 1, 2006, may be eligible for warranty in accordance with the terms and conditions of the applicable warranty program.

WARRANTY CLAIMS

If you wish to make a warranty claim based upon a Product defect, please call us at 1-800-327-LOCK (5625) or contact us at kwikset.com/support.

Please note that you will be required to provide a description of any claimed defect(s) and a dated receipt or other proof of purchase from Kwikset or the Kwikset authorized seller, to verify warranty eligibility.

Certain claimed defect(s) covered by these warranties may be resolved by Kwikset providing you with troubleshooting steps.

Other claimed defect(s) covered by these warranties may require Product replacement. Products may not be returned to Kwikset without prior authorization from Kwikset. If authorized by Kwikset, you will need to mail your Product to:

Spectrum Brands, Inc.
ATTN: Kwikset Consumer Services
19701 Da Vinci
Lake Forest, CA 92610
A prepaid shipping label will be provided to you.

REMEDIES

For certain claimed defect(s) covered by these warranties, as determined by Kwikset, Kwikset will provide you with troubleshooting steps.

For other claimed defect(s) covered by these warranties, as determined by Kwikset, Kwikset will replace the defective Product or part.

If a Kwikset Product, which is the same as the Kwikset Product or any part covered by these warranties, has been discontinued at the time of replacement or if Kwikset determines, in its sole discretion, that such replacement is inappropriate, Kwikset reserves the right to substitute an alternative product. Kwikset also reserves the right to accept or reject an alternative product proposed as a replacement, when the value is higher than that of the Product originally purchased by the Purchaser. Except as expressly provided in these warranties to the contrary, KWIKSET SHALL NOT BE OBLIGATED OR LIABLE FOR LABOR OR OTHER COSTS RELATED TO INSTALLATION, REPAIR OR REPLACEMENT OF A KWIKSET PRODUCT, OR FOR LOSS OF, OR DAMAGE TO ANY MATERIAL WHICH IS NOT SOLD BY KWIKSET.



ENGLISH

HomeConnect 620

KEYPAD ELECTRONIC SMART LOCK

Installation and User Guide

Required tools

Ruler
Phillips head screwdriver

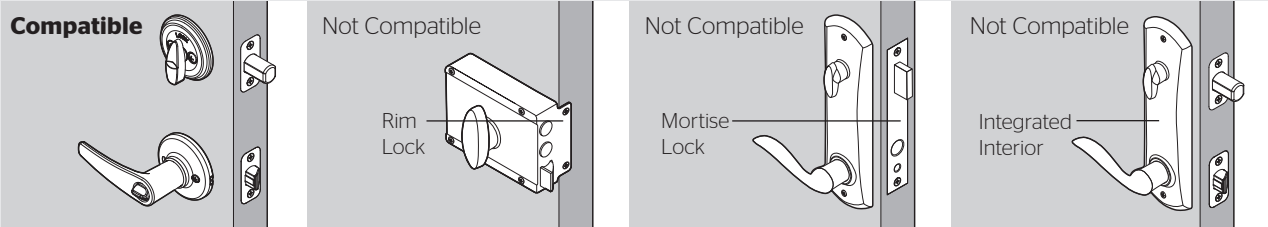
Kwikset
1-866-863-6584
www.kwikset.com

Parts List			
Mounting Plate 	Adapter Ring 	Exterior Assembly Traditional Contemporary 	Interior Assembly Traditional Contemporary
Batteries 	Keys 	Latch A 	For Latch / Strike Strike 03809 46780
Latch B <small>"B" is not included. If needed, please contact Kwikset to order a drive-in latch for your lock.</small>	For Lock SmartKey Tool 69316 68272 68611 		

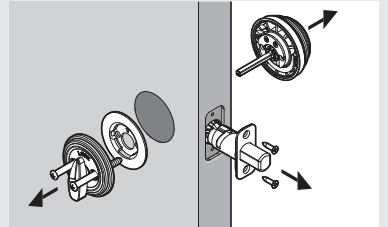
1 Prepare the door and check dimensions

If drilling a new door, use the supplied template and the complete door drilling instructions available at kwikset.com/doorprep

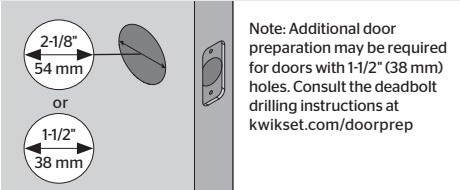
A Make sure your door is compatible. If you have a standard deadbolt mounted separately from the handle below it, your door is compatible.



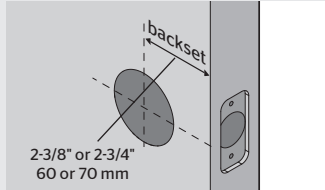
B Remove your existing deadbolt from your door.



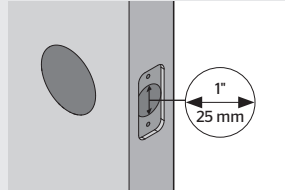
C Measure to confirm that the hole in the door is either 2-1/8" (54 mm) or 1-1/2" (38 mm).



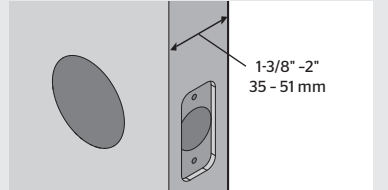
D Measure to confirm that the backset is either 2-3/8" or 2-3/4" (60 or 70 mm).



E Measure to confirm that the hole in the door edge is 1" (25 mm).

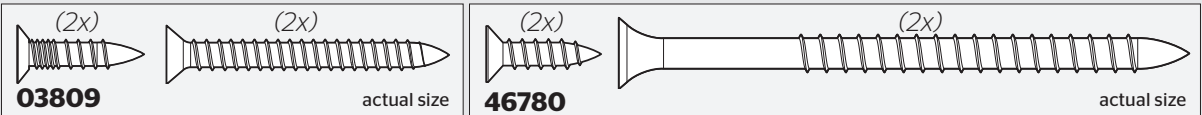


F Measure to confirm that the door is between 1-3/8" and 2" (35 mm and 51 mm) thick.

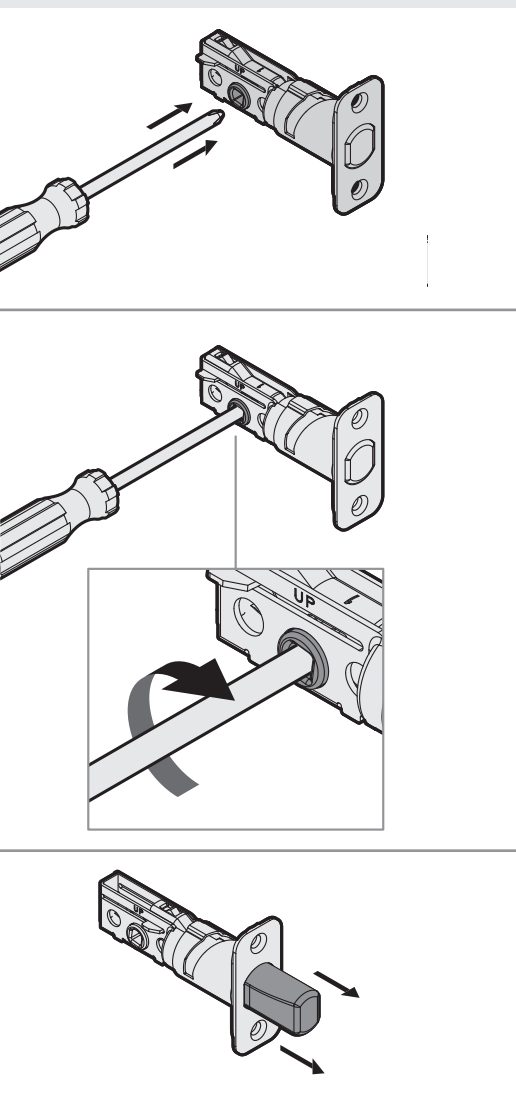


2 Install the latch and strike

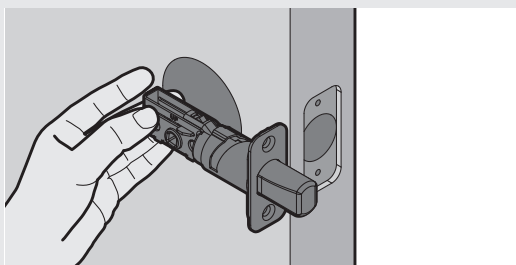
For Latch / Strike Bag



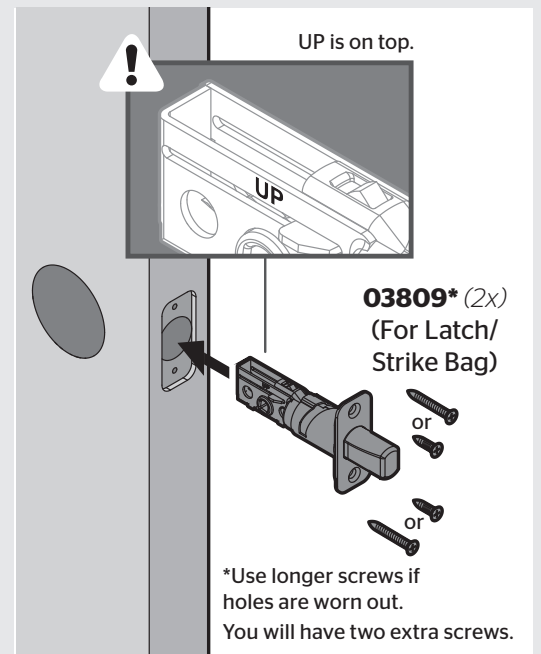
A Extend the latch bolt.



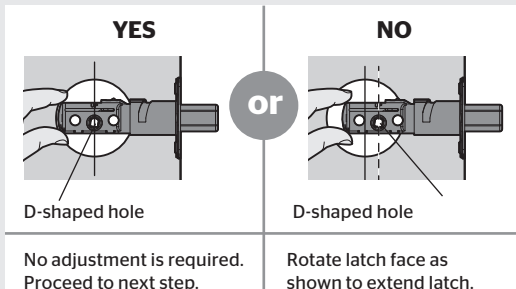
B Hold the latch in front of the door hole, with the latch face flush against the door edge.



D Install the latch.

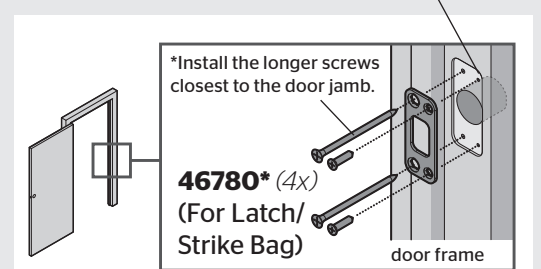


C Is the D-shaped hole centered in the door hole?



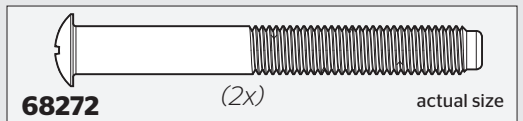
E Install the strike on the door frame.

⚠ Make sure the hole in the door frame is drilled a minimum of 1" (25 mm) deep.



3 Install the exterior keypad

For Lock Bag



A What is the diameter of the hole in the door?

Diameter is 2-1/8" (54 mm)

Adaptor ring and frost guard 68780 are pre-assembled and no changes are needed. Proceed to next step.

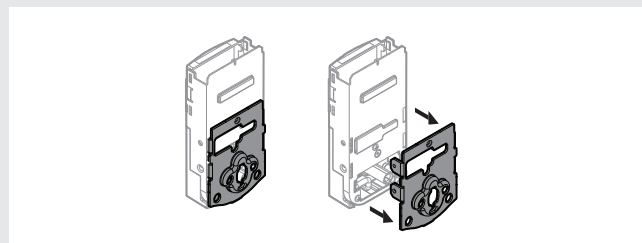
Diameter is 1-1/2" (38 mm)

Remove pre-assembled adaptor ring and frost guard 68780. 1-1/2" (38 mm) frost guard is not included. If needed, please contact Kwikset to order.

or

adaptor ring
68780

B Remove the mounting plate from the interior assembly.



C Install the exterior keypad and mounting plate.

a

The cable goes underneath the latch.

b

Support the exterior assembly during mounting plate installation.

Route the cable through the center hole, then push it into the bottom hole.

c

Keep parallel to the edge of the door.

Tighten screws evenly. **DO NOT** over tighten screws.

68272 (2x)

torque blade

Make sure the torque blade is centered in the mounting plate hole.

d

Insert the key and test the latch. If the latch does not extend or retract smoothly, adjust the screws. Remove the key when finished, and make sure the latch bolt is fully extended.

4 Install the interior assembly

For Lock Bag



A Ensure the turnpiece shaft is pointing up, and remove the interior cover and battery pack from the interior assembly.

a

Remove the interior cover from the interior assembly.

b

Make sure turn piece shaft is rotated as shown.

Incorrect:

If turnpiece shaft is not oriented correctly, put the cover back on and rotate the turnpiece as shown in step C.

c

If the turnpiece shaft is pointing down, place the cover back onto the interior assembly and rotate the turnpiece until you hear it click. You may need to apply some force. Once the turnpiece shaft is correctly oriented, remove the cover again.

d

Do not install batteries until step 5.

B Install the interior assembly onto the mounting plate.

a

Ensure tight cable connection.

align

b

Lay the excess cable flat inside the bottom of the interior housing.

c

d

Note: the remaining three screws will be used in Step 9.

69316 (2x) (For Lock Bag)

bottom hole

Ensure you are using the correct screws. Using incorrect screws will damage the product.

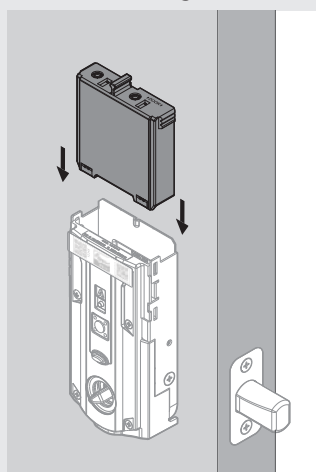
5 Install the batteries and perform the door handing process

This step will teach your lock the orientation of your door and is crucial to lock operation.

A Install 4 AA batteries in the battery pack.

Ensure correct polarity. For best results, use new, non-rechargeable Alkaline batteries only.

B With the door open, install the battery pack to initiate auto-handing.



C The latch will retract and extend to learn the orientation of the door.

If the bolt does not move, make sure the batteries are correctly installed, and perform step 5B again.

Note: The latch bolt will only retract **half way**.

D The Status LED will indicate success or failure.

Green: Door handing was successful. Proceed to next step.

Red: Door handing was unsuccessful. Make sure the lock interior and batteries are correctly installed. Perform step 5B again.

If the door handing process is still unsuccessful after a second attempt, see the Manual Door Handing section on page 4.

NOTE: The lock will auto-hand again after the first time the door is locked or unlocked using the keypad or app. This is to confirm the door orientation.

Status LED

6 Add the lock to your smart home system

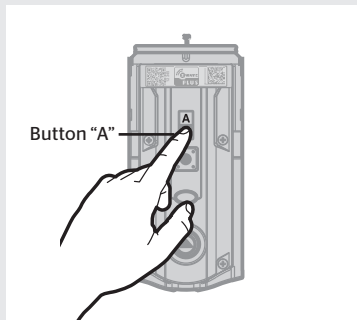
A Initiate the process to add the lock to your system at your smart home controller. Refer to your smart home system instructions for more information.

SmartStart Enabled Products

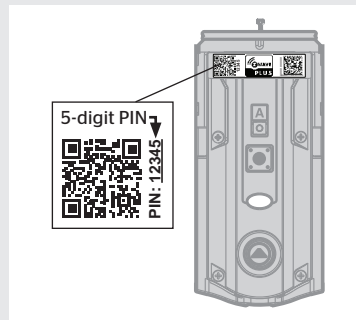
SmartStart enabled products can be added into a Z-Wave network by scanning the Z-Wave QR Code present on the product with a controller providing SmartStart inclusion. No further action is required and the SmartStart product will be added automatically within 10 minutes of being switched on in the network vicinity.



B If prompted by your smart home system to add the lock, press button "A" on the lock interior **one time**. The red LED will illuminate when the lock enters Add Mode.



C At this time, you may be prompted by your smart home system to enter the 5-digit PIN found on the label of the interior assembly. If not, proceed to step D.



D If successful, re-name the lock in your system (if applicable). If unsuccessful, follow your system's instructions to remove the lock from the controller and any other network, then press button "A" on the lock one time. Perform steps A-C again. If still unsuccessful, consult the Programming and Troubleshooting Guide on the Home Connect 620 page at kwikset.com/support.

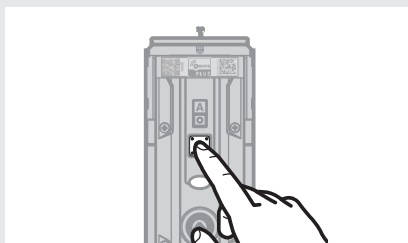
7 Add user codes (250 max)

It is recommended that you add and delete all user codes through your smart home control system. If your system does not allow this, codes may be added directly to the lock as shown here.

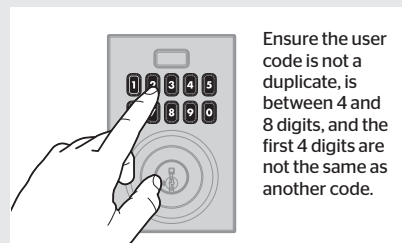
Programming Timeout

During programming, if no button is pressed for five seconds, the system will time out (indicated by three beeps and a red flashing Kwikset button), and you will need to restart the procedure.

A Make sure the door is open. Press the "Program" button once.



B Enter user code. A total of 250 user codes may be programmed.



Ensure the user code is not a duplicate, is between 4 and 8 digits, and the first 4 digits are not the same as another code.

C Press button once.



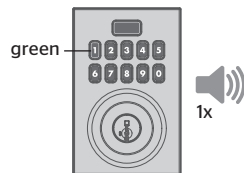
Mastercode

For enhanced security, a mastercode may be used when adding/deleting user codes and adjusting lock configuration settings. For more information about the mastercode, download the Programming and Troubleshooting Guide on the Home Connect 620 page at kwikset.com/support.

D What lights and sounds does the lock produce?

GREEN with ONE BEEP

Programming was successful.

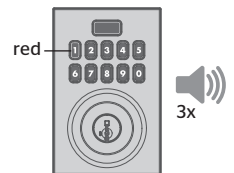


or

RED with THREE BEEPS

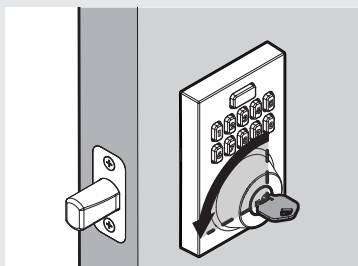
Programming was unsuccessful.

Ensure the user code is not a duplicate, is between 4 and 8 digits, and the first 4 digits are not the same as another code. Ensure the lock has room for an additional code. If all user code positions are filled, delete a code to make room for the new code.

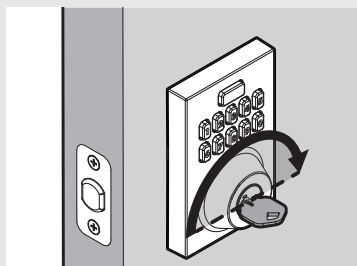


8 Test the lock and check door alignment

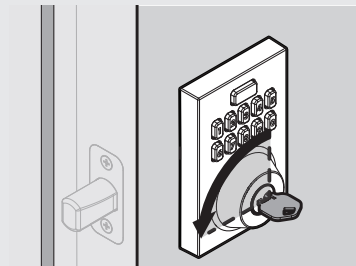
A With the door open, insert the key to extend the latch. Ensure that the latch extends smoothly.



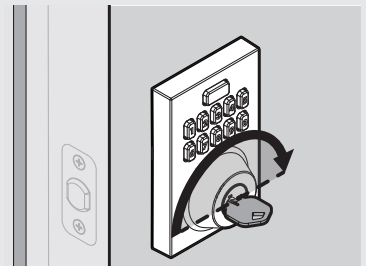
B Turn the key 180° to retract the latch. Ensure that the latch retracts smoothly.



C Close the door. Insert and rotate the key to lock the door. Ensure that the door locks smoothly.



D Turn the key 180° to retract the latch. Ensure that the door unlocks smoothly.



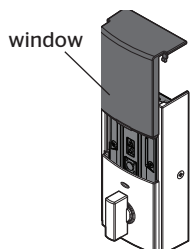
If your door does not lock and unlock smoothly, make sure you replaced your previous latch and strike with those supplied in the box. If you still experience locking errors, complete the troubleshooting steps at <http://bit.ly/HC620jam> or call Kwikset Support: 1-866-863-6584



9 Install the interior cover

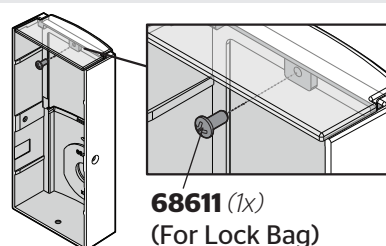
Important Information about the interior cover

The window on the interior cover is unlocked by default for easier access to the battery pack and buttons.



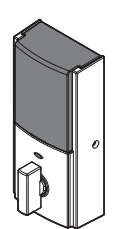
For additional security, you may choose to lock the window by installing the security screw.

Ensure you are using the correct screws. Using incorrect screws will damage the product.



68611 (1x)
(For Lock Bag)

When the window is locked, you will need to remove the entire interior cover and screws to access the battery pack and buttons.



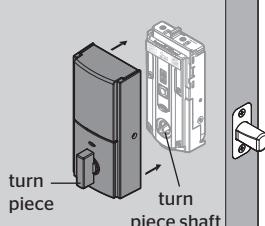
For Lock Bag



Cover Installation

a Install cover.

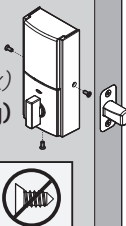
Note: You may need to rotate the turn piece to align with the turn piece shaft.



b Install screws.

69316 (3x)
(For Lock Bag)

Ensure you are using the correct screws. Using incorrect screws will damage the product.

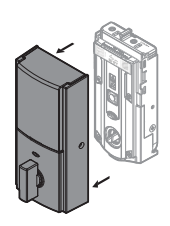


Battery Pack Access

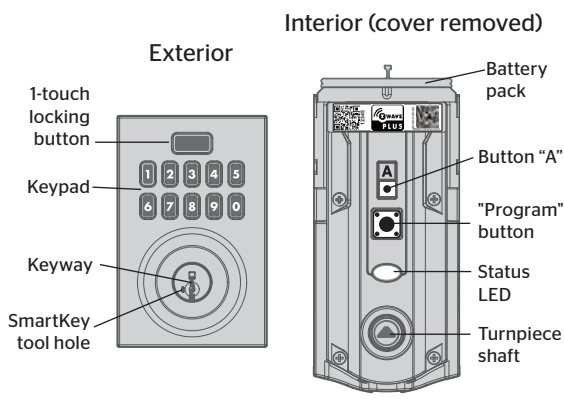
If the window is unlocked, slide up the window to access the battery pack and buttons.



If the window is locked, remove the interior cover and screws to access the battery pack and buttons.



Home Connect 620 at a Glance



Note: When the cover is removed, the turnpiece shaft can be used to manually lock and unlock the door.

Troubleshooting

A complete Programming and Troubleshooting Guide is available on the Home Connect 620 page at www.kwikset.com/support.

System Alerts

Alert	Reason	Solution
Keypad flashes red three times with three beeps*.	Incorrect code entered.	Re-enter code.
	No user code programmed.	Program at least one user code.
	Programming timeout after six seconds.	Attempt programming procedure again.
Keypad flashes red 15 times with 15 beeps*	Unsuccessful programming.	Attempt programming procedure again.
	Three incorrect codes entered within one minute.	Re-enter code after 60 second keypad lockout.
Keypad flashes red with fast beeping sound for three to four seconds.	Low battery.	Replace batteries.
Keypad flashes red with continuous beeping sound for two seconds.	Door jammed while attempting to lock.	Manually re-lock door. If needed, reposition strike.
Keypad flashes red one time for 5 seconds and beeps.	Failed handing.	Manually re-hand the lock.

Deleting a single user code

Note: All codes may be deleted at once if the mastercode is enabled. For more information about the mastercode, consult the Programming and Troubleshooting Guide.

If no button is pressed for six seconds, the system will time out, and you will need to restart the procedure.

1. Press "Program" button once.
2. Press Kwikset button once.



3. Enter user code to be deleted.
4. Press Kwikset button once.



5. Re-enter user code.
6. Press Kwikset button once.



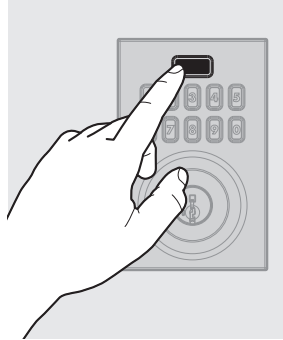
If unsuccessful: Make sure to enter the same valid code in steps 3 and 5.

⚠ **Test code:** While the door is open, test the user code to make sure it no longer unlocks the door.

Operating Your Lock

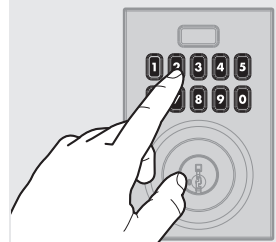
Locking

Press and release



Unlocking

Enter user code on the keypad.



Note: If you press an incorrect key, press to clear the code and enter your user code again.

Status LED

The Status LED blinks every 6 seconds to communicate whether the door is locked or unlocked. This feature is on by default.

Status LED Colors

Blinking Green	Unlocked
Blinking Amber	Locked
Blinking Red	Low battery

Status LED



Turn Status LED On/Off

1. Press "Program" button once.
2. Press button "A" once.



3. Press button "1" multiple times if needed to reach desired state.



Green Keypad Buttons: Feature is enabled.
Red Keypad Buttons: Feature is disabled.

4. Press Kwikset button once.



Auto-Lock

Auto-lock automatically re-locks the door after unlocking. This feature is set to 30 seconds and is turned off by default.

Turn Auto-Lock On/Off

1. Press "Program" button once.
2. Press button "A" once.



3. Press button "2" multiple times if needed to reach desired state.



Green Keypad Buttons: Feature is enabled.
Red Keypad Buttons: Feature is disabled.

4. Press Kwikset button once.



Change Auto-Lock Time Delay

1. Press "Program" button once.
2. Press button "A" once.
3. Press button "3" once.



4. Press numeric button once that corresponds to desired time delay:

1	30 sec.
2	60 sec. (1 min.)
3	180 sec. (3 min.)
4	300 sec. (5 min.)
5	600 sec. (10 min.)

5. Press Kwikset button once.



Manual Door Handing

If needed, the door handing process can be initiated manually. This is useful if the lock is being moved to a different door.

1. Remove battery pack.



2. Press and HOLD "Program" button while reinserting the battery pack. Release button shortly after battery pack is installed. The status LED will flash red and green.



Status LED



3. Press "Program" button once more.



4. The latch bolt will extend and retract to learn the orientation of the door.

The Status LED will indicate success or failure.

Success: LED flashes green
Failure: LED remains solid red for 5 seconds

If the Status LED indicates a failure, see the online Programming and Troubleshooting Guide or call Technical Support.

Factory Reset

A Factory Reset will delete all codes associated with the lock and the lock's network settings but will not remove the lock from the panel. Please run the Exclusion process to properly remove this lock from the network before performing a Factory Reset. Please use this procedure only when the network primary controller is missing or otherwise inoperable.

1. Remove battery pack.



2. Press and HOLD "Program" button while reinserting the battery pack. **Keep holding the button for 30 seconds until the lock beeps and the status LED flashes red.**



Status LED



3. Press "Program" button once more. LED will cycle flashing between red and green while the reset process is being performed.



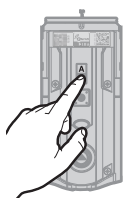
4. After a few seconds, the lock will initiate the door handing process, and the latch bolt will extend and retract to learn the orientation of the door.

NOTE: The lock will auto-hand again after the first time the door is locked or unlocked using the keypad or app. This is to confirm the door orientation.

Network Information

Removing the lock from the network

Follow your smart home system's instructions to remove the lock from the network. When prompted by the system, press button "A" on the lock interior once.



Z-Wave® System Notes

This product is a security enabled Z-Wave Plus product and must be used with a Security Enabled Z-Wave controller to be fully utilized. Z-Wave is a "Wireless mesh network," and results may vary based on building construction and communication path.

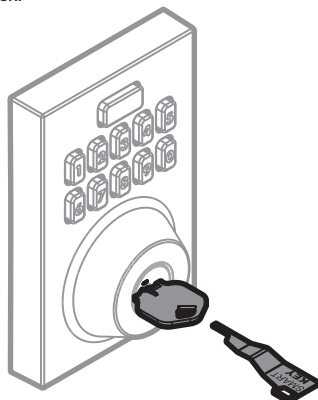
To assure interoperability, each Z-Wave product must pass a stringent conformance test to assure that it meets the Z-Wave standard for complete compliance with all other devices and controls. The Z-Wave identity mark assures consumers, integrators, dealers and manufacturers that their products will reliably perform with any other Z-Wave device. And, regardless of the vendor, always powered nodes may act as a repeater for Kwikset/Weiser/Baldwin products.

Z-Wave Configuration and Association Parameters are available on the Home Connect 620 page at www.kwikset.com.

SmartKey Re-Keying

Re-key the lock to work with your existing key. See the supplied SmartKey Re-key instructions for more information.

Note: If Auto-Lock is enabled, remove the battery pack before re-keying your lock.



Important Safeguards

1. Read all instructions in their entirety.
2. Familiarize yourself with all warning and caution statements.
3. Remind all family members of safety precautions.
4. Protect your user codes and mastercode.
5. Dispose of used batteries according to local laws and regulations.

⚠ **CAUTION:** Prevent unauthorized entry. Since anyone with access to the back panel can change the user codes, you must restrict access to the back panel and routinely check the user codes to ensure they have not been altered without your knowledge. The use of a mastercode can help protect your system's settings.

⚠ **WARNING:** This Manufacturer advises that no lock can provide complete security by itself. This lock may be defeated by forcible or technical means, or evaded by entry elsewhere on the property. No lock can substitute for caution, awareness of your environment, and common sense. Builder's hardware is available in multiple performance grades to suit the application. In order to enhance security and reduce risk, you should consult a qualified locksmith or other security professional.

Instructions to re-key your SmartKey lock

Instrucciones para cambiar la llave de la cerradura SmartKey

Instructions pour réajuster une nouvelle clé sur un verrou SmartKey

These steps show you how to change from the current key that operates the lock to a new key you want to operate the lock. For new purchases, the **current key** is the one that was supplied in the box with the purchased lockset. The **new key** must be the same key type (KW1) as the current key. Consult your local hardware store for more information.

Before performing this procedure, make sure the lock is installed on the door. **Re-key the lock while the door is open.**

Note: re-keying instructions are the same for all products with the SmartKey feature.

Los pasos a continuación describen cómo pasar de la llave actual utilizada para la puerta a una llave nueva para operar la cerradura. En las compras nuevas, la **llave actual** es la que recibió en la caja con la cerradura comprada. La **llave nueva** debe ser del mismo tipo (KW1) que la llave actual. Para obtener más información, consulte a su ferretería local.

Antes de llevar a cabo este procedimiento, asegúrese de que la cerradura se encuentre instalada en la puerta. **Cambie la llave de la cerradura mientras la puerta permanece abierta.**

Nota: Las instrucciones para cambiar la llave son las mismas para todos los productos con la característica SmartKey.

Ces étapes vous montrent comment passer de la clé de verrouillage actuelle à une nouvelle clé de fonctionnement de la serrure. Pour les nouveaux achats, la **clé actuelle** est celle qui se trouvait dans la boîte au moment de l'achat de l'ensemble serrure et accessoires. La **nouvelle clé** doit être du même type (KW1) que la clé actuelle. Consulter votre quincaillerie locale pour toute information complémentaire.

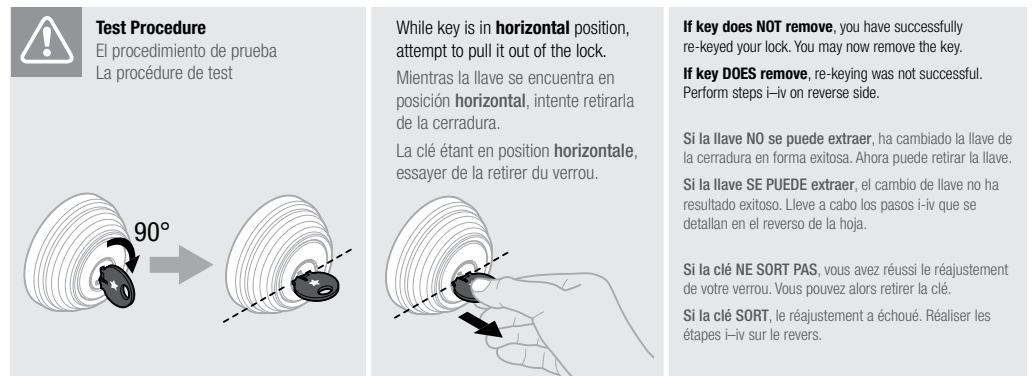
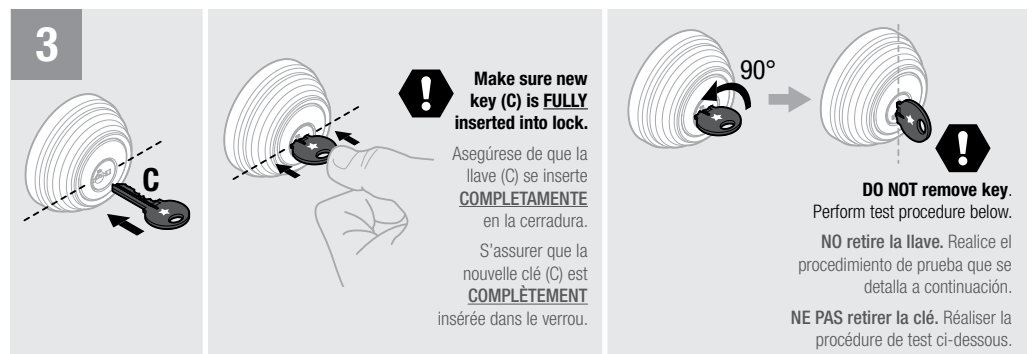
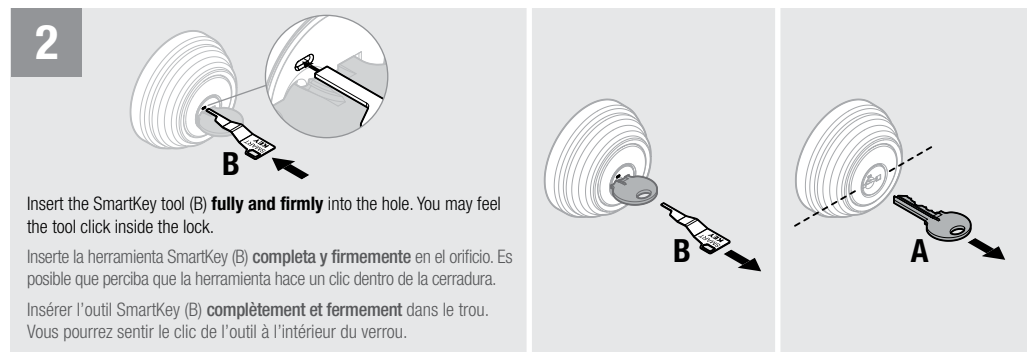
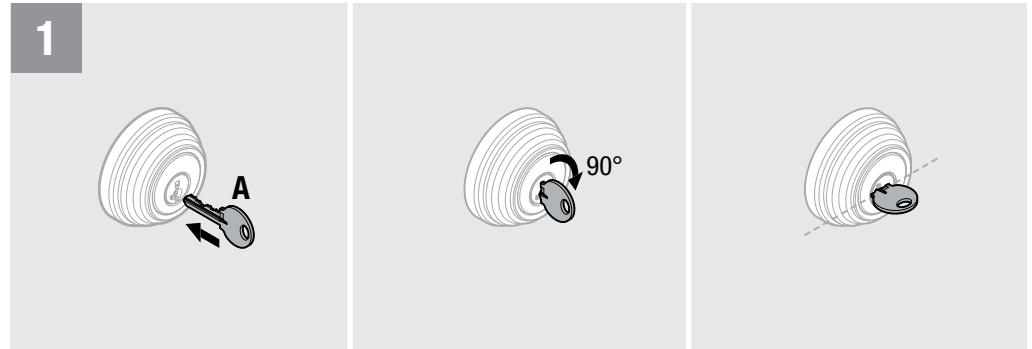
Avant de réaliser cette procédure, vérifiez que le verrou est installé sur la porte. **Réajuster le verrou, la porte étant ouverte.**

Remarque: Les instructions de réajustement avec une nouvelle clé sont les mêmes pour tous les produits avec la fonctionnalité Smartkey.

⚠ WARNING: This Manufacturer advises that no lock can provide complete security by itself. This lock may be defeated by forcible or technical means, or evaded by entry elsewhere on the property. No lock can substitute for caution, awareness of your environment, and common sense. Builder's hardware is available in multiple performance grades to suit the application. In order to enhance security and reduce risk, you should consult a qualified locksmith or other security professional.

⚠ ADVERTENCIA: Este Fabricante hace saber que no hay cerrojos que puedan proporcionar completa seguridad por sí mismos. Puede hacerse que falle este cerrojo forzándolo o utilizando medios técnicos, o puede evadirse entrando por otra parte de la propiedad. No hay cerrojos que puedan hacer de sustitutos para la precaución, el estar al tanto del entorno, y el sentido común. Pueden obtenerse piezas de ferretería de constructor con diversos grados de rendimiento para ajustarse a la aplicación. Para realzar la seguridad y reducir los riesgos, debe consultar con un cerrajero capacitado u otro profesional de seguridad.

⚠ AVERTISSEMENT: Le fabricant tient à vous aviser qu'aucun verrou ne peut à lui seul offrir une sécurité complète. Ce verrou peut être mis hors d'état par la force ou des moyens techniques ou être évité par l'utilisation d'une autre entrée sur la propriété. Aucun verrou ne peut remplacer la surveillance de votre environnement et le bon sens. Différentes qualités de matériel d'installation sont offertes pour différentes applications. Afin d'augmenter la sécurité et de réduire le risque, vous devriez consulter un serrurier qualifié ou un autre professionnel de la sécurité.

Tools Needed • Herramientas necesarias • Outils nécessaires



Kwikset
1-800-327-5625
www.kwikset.com


Weiser
USA: 1-800-327-5625
Canada: 1-800-501-9471
www.weiserlock.com


Baldwin Prestige
1-877-315-7853
www.baldwinhardware.com

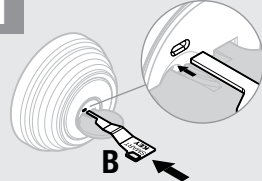
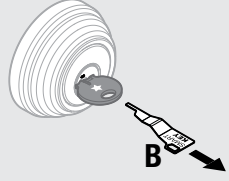
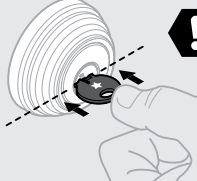
Baldwin Reserve
1-800-566-1986
www.baldwinhardware.com

Stanley
USA: 1-800-327-5625
Canada: 1-800-501-9471

i  **Perform steps i-iv ONLY if re-keying was previously unsuccessful.**
 Lleve a cabo los pasos i-iv **SÓLO** si el cambio de llave anterior no resultó exitoso.
 Réaliser les étapes i-iv **UNIQUEMENT** si le réajustement a échoué au préalable.




ii  Insert SmartKey tool (B) **fully and firmly** into the hole. You may feel the tool click inside the lock.
 Inserte la herramienta SmartKey (B) **completa y firmemente** en el orificio. Es posible que perciba que la herramienta hace un clic dentro de la cerradura.
 Insérer l'outil SmartKey (B) **complètement et fermement** dans le trou. Vous pourrez sentir le clic de l'outil à l'intérieur du verrou.






! **Make sure new key is FULLY inserted into lock.**
 Asegúrese de que la llave se inserte **COMPLETAMENTE** en la cerradura.
 S'assurer que la nouvelle clé est **COMPLÈTEMENT** insérée dans le verrou.

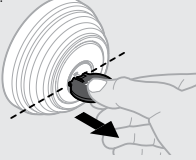
iii  **DO NOT remove key.** Perform test procedure below.
NO retire la llave. Realice el procedimiento de prueba que se detalla a continuación.
NE PAS retirer la clé. Réaliser la procédure de test ci-dessous.



iv **Test Procedure**
 El procedimiento de prueba
 La procédure de test



While key is in horizontal position, attempt to pull it out of the lock.
 Mientras la llave se encuentra en posición **horizontal**, intente retirarla de la cerradura.
 La clé étant en position **horizontale**, essayez de la retirer du verrou.



If key does NOT remove, you have successfully re-keyed your lock. You may now remove the key.
If key DOES remove, re-keying was not successful. Repeat steps i-iv.

Si la llave **NO** se puede extraer, ha cambiado la llave de la cerradura en forma exitosa. Ahora puede retirar la llave.
 Si la llave **SE PUEDE** extraer, el cambio de llave no ha resultado exitoso. Repita los pasos i-iv.

Si la clé **NE SORT PAS**, vous avez réussi le réajustement de votre verrou. Vous pouvez alors retirer la clé.
 Si la clé **SORT**, le réajustement a échoué. Répétez les étapes i-iv.

Troubleshooting • Resolución de problemas • Résolution de problème

Problem • Problema • Problème	Cause • Causa • Cause	Solution • Solución • Solution
<p>New key will not turn inside cylinder. La llave nueva no gira dentro del cilindro. La nouvelle clé ne tourne pas à l'intérieur du cylindre.</p>	<p>New key was not FULLY inserted during re-keying procedure. Cylinder was misprogrammed to operate with key only partially inserted. La llave nueva no se insertó COMPLETAMENTE durante el procedimiento de cambio de llave. El cilindro se programó en forma errónea para operar sólo con la llave parcialmente insertada. La nouvelle clé n'a pas été COMPLÈTEMENT insérée pendant la procédure de réajustement. Le cylindre a été mal programmé pour fonctionner avec la clé seulement partiellement insérée.</p>	<p>1 Slowly pull key out of cylinder while gently jiggling it to find the depth at which the key was programmed. If successful, turn key 90°. Extraiga lentamente la llave del cilindro mientras realiza un movimiento suave para detectar el grado de profundidad en el que se programó la llave. En caso de que el procedimiento resulte exitoso, gire la llave a 90°. Retirez lentement la clé du cylindre tout en la bougeant doucement pour déterminer la profondeur pour laquelle la clé a été programmée. En cas de succès, tournez la clé à 90°.</p>  <p>2 Repeat steps ii-iv. Make sure key is FULLY inserted. Repita los pasos ii-iv. Asegúrese de que la llave se inserte COMPLETAMENTE. Répétez les étapes ii-iv. S'assurer que la nouvelle clé est COMPLÈTEMENT insérée.</p>
<p>New key continues to be pulled out of the cylinder during test procedure, but it is still able to operate the lock. La llave nueva continúa siendo extraída del cilindro durante el procedimiento de prueba, pero aún puede hacer funcionar la cerradura. La nouvelle clé continue d'être retirée du cylindre pendant la procédure de test, mais elle peut encore actionner le verrou.</p>	<p>The new key used during the re-keying procedure was an inaccurate copy of the original or is an older key with worn out cuts. La llave nueva utilizada durante el procedimiento de cambio de llave resultó ser una copia inadecuada de la original o es una llave previamente usada con cortes desgastados. La nouvelle clé utilisée pendant la procédure de réajustement est une copie inexacte de l'original ou alors il s'agit d'une vieille clé avec des encoches usées.</p>	<p>Cylinder must be reset. This procedure can be performed at your local hardware store or by a locksmith. El cilindro se debe restablecer. Este procedimiento se puede llevar a cabo en su ferretería local o por medio de un cerrajero. Le cylindre doit être réglé à nouveau. Il est possible de réaliser cette procédure dans la plupart des quincailleries ou de confier cette tâche à un serrurier.</p>
<p>A copy of the new key will not operate the lock. Una copia de la llave nueva no logrará hacer funcionar la cerradura. Les copies de la nouvelle clé ne fonctionneront pas avec le verrou.</p>	<p>The new key used during the re-keying procedure was an inaccurate copy of the original or is an older key with worn out cuts. La llave nueva utilizada durante el procedimiento de cambio de llave resultó ser una copia inadecuada de la original o es una llave previamente usada con cortes desgastados. La nouvelle clé utilisée pendant la procédure de réajustement est une copie inexacte de l'original ou alors il s'agit d'une vieille clé avec des encoches usées.</p>	<p>Re-key the lock with a factory-cut key (a key cut in the manufacturing plant), or with a code cut key (a key cut by using the factory code without the use of a key copier). Cambie la llave de la cerradura por una llave cortada en fábrica (una llave cortada en la planta de fabricación), o por una llave cortada por código (una llave que se corta al utilizar el código de fábrica sin el uso de una copiadora de llaves). Réajuster le verrou avec une clé taillée en usine (découpée dans la site de production), ou avec une clé taillée suivant un code (découpée en utilisant le code d'usine sans utiliser de copieur de clés).</p>



HomeConnect 620

CERRADURA INTELIGENTE
ELECTRÓNICA DEL TECLADO

Guía de instalación y usuario

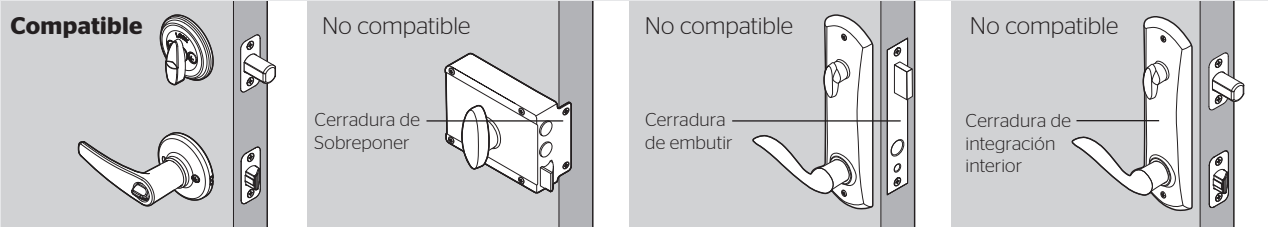


Lista de piezas			
Placa de montaje	Anillo de adaptador	Teclado exterior <i>Tradicional</i> <i>Moderno</i>	Ensamble interior <i>Tradicional</i> <i>Moderno</i>
Baterías	Llaves		
Pestillo A	Para pestillo / placa	Para cerradura	
	Placa 03809	Herramienta SmartKey 69316	
	46780	68272	68611
Pestillo B			
	*"B" no está incluido. Si es necesario, por favor comuníquese con Kwikset para ordenar un pestillo de inserción para su cerradura.		

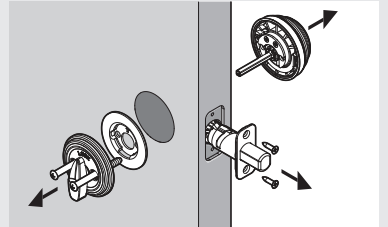
1 Prepare la puerta y revise las medidas

Si va a perforar una nueva puerta, utilice la plantilla suministrada y las instrucciones completas para la perforación de la puerta en kwikset.com/doorprep

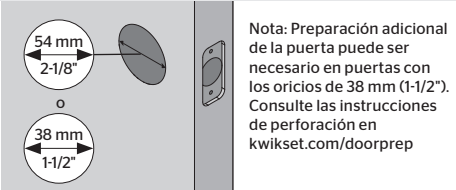
A Asegure de que su puerta es compatible. Si usted tiene un cerrojo standard separado de la manija de abajo, su puerta es compatible.



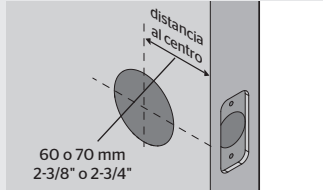
B Retire las piezas del cerrojo existente de la puerta.



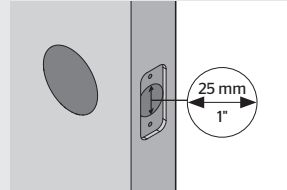
C Mida para confirmar que el orificio en la puerta sea de 54 mm (2-1/8") o 38 mm (1-1/2").



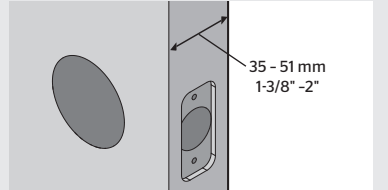
D Mida para confirmar que la distancia al centro sea de 60 o 70 mm (2-3/8" o 2-3/4").



E Mida para confirmar que el orificio en el borde de la puerta es 1" (25 mm).

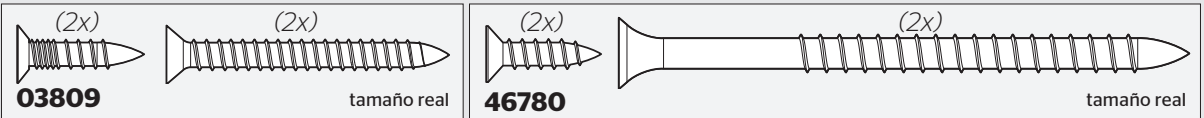


F Mida para confirmar que la puerta tenga un ancho entre 35 mm y 51 mm (1-3/8" - 2").

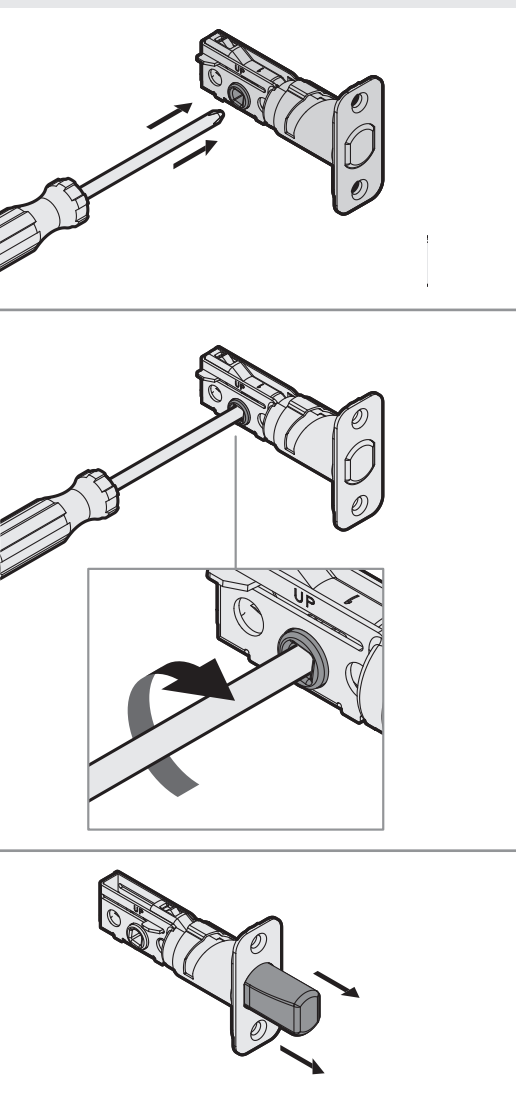


2 Instale el pestillo y la placa

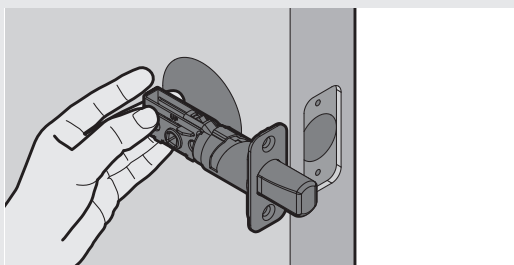
Para pestillo/
placa bolso



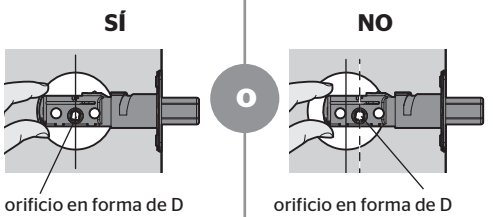
A Extienda el pestillo.



B Sostenga el pestillo en frente del orificio de la puerta, con la cara del pestillo al ras con el borde de la puerta.

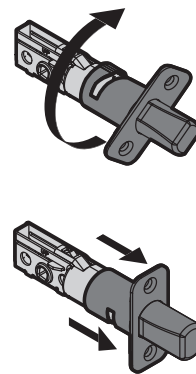


C ¿Esta el orificio en forma de D centrado en el orificio de la puerta?

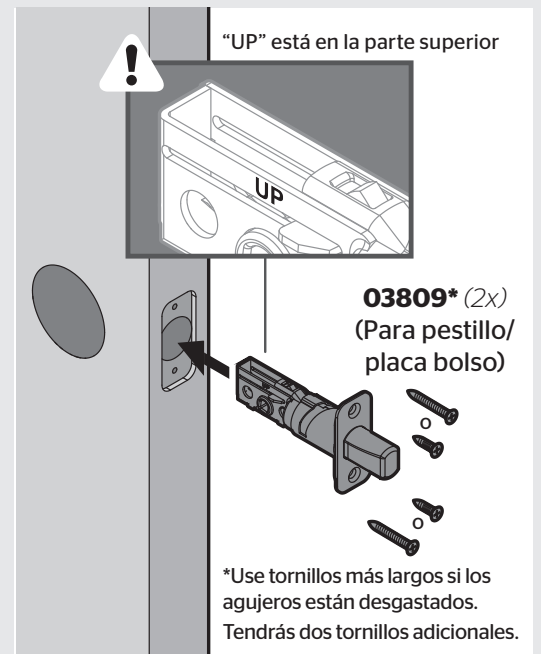


No se requiere ajuste. Vaya al siguiente paso.

Gire la cara del pestillo de la manera indicada para extender el pestillo.



D Instale el pestillo.



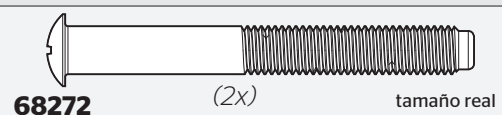
E Instale la placa en el marco de la puerta.

⚠ Asegúrese de que el orificio en el marco de la puerta se perfora un mínimo de 25 mm (1") de profundidad.



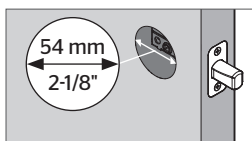
3 Instale el teclado exterior

Para
cerradura
bolso



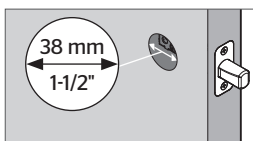
A ¿Cuál es el diámetro del orificio en la puerta?

Diámetro es 54 mm (2-1/8")

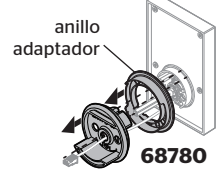


El anillo adaptador y el protector contra heladas 68780 están premontados y no se necesitan cambios. Continúe con el paso siguiente.

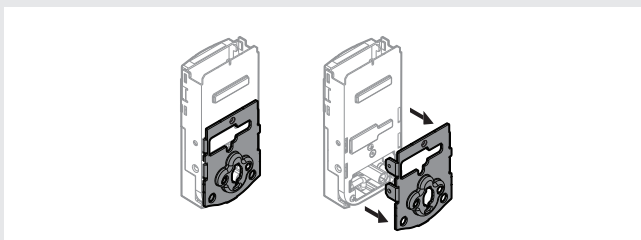
Diámetro es 38 mm (1-1/2")



Retire el anillo adaptador premontado y el protector contra heladas 68780. El protector contra heladas de 1-1/2" (38 mm) no está incluido. Si es necesario, comuníquese con Kwikset para hacer un pedido.



B Retire la placa de montaje del ensamble interior.



C Instale el teclado exterior y la placa de montaje.

a El cable va por debajo del pestillo.

b Respalde el ensamble exterior durante la instalación de la placa de montaje.

Conecte el cable a través del orificio central y luego empujelo hacia el orificio de abajo.

c Manténgala paralela al borde de la puerta. Apriete los tornillos uniformemente. **NO** apriete demasiado los tornillos.

68272 (2x) cuchilla de torsión. Asegúrese de que la cuchilla de torsión esté centrada en el orificio de la placa de montaje.

d Inserte la llave para probar el pestillo. Si el pestillo no se extiende o retrae con suavidad, ajuste los tornillos. Retire la llave cuando haya terminado y compruebe que el perno de retención esté extendido por completo.

4 Instale el ensamble interior

A Asegúrese de que el eje de la pieza de giro esté apuntando hacia arriba y retire la cubierta interior y el paquete de baterías del conjunto interior.

a Retire la cubierta interior del conjunto interior.

b Asegúrese de que el eje de la pieza de giro esté girado como se muestra. Incorrecto: Si el eje de la pieza giratoria no está orientado correctamente, vuelva a colocar la cubierta y gire la pieza giratoria como se muestra en el paso C.

c Si el eje de la pieza giratoria está apuntando hacia abajo, coloque la cubierta nuevamente en el ensamblaje interior y gire la pieza giratoria hasta que escuche un clic. Puede que necesites aplicar algo de fuerza. Una vez que el eje de la pieza giratoria esté orientado correctamente, retire la cubierta nuevamente.

d No instale las baterías hasta el paso 5.

Para
cerradura
bolso



B Instale el ensamble interior en la placa de montaje.

a Asegúrese de que la conexión sea firme. alinear

b Acomode el exceso de cable en el fondo del alojamiento interior.

c

d Nota: los tres tornillos restantes se utilizarán en el paso 9. 69316 (2x) (Para cerradura bolso) orificio inferior. Asegúrese de que está utilizando los tornillos correctos. Usar tornillos incorrectos dañará el producto.

5 Instale las baterías y realice el proceso de orientación de la puerta

Este paso enseñará a la cerradura la orientación de la puerta y es fundamental para el funcionamiento de la cerradura.

A Instale 4 AA baterías en el conjunto. **B** Con la puerta abierta, instale la batería para iniciar la entrega automática. **C** El pestillo se retraerá y se extenderá para aprender la orientación de la puerta. **D** El LED de estado indicará éxito o fracaso.

A Compruebe que la polaridad sea la correcta. Para obtener los mejores resultados, use sólo baterías nuevas alcalinas.

B Si el perno no se mueve, asegúrese de que las baterías estén correctamente instaladas y vuelva a realizar el paso 5B. Nota: El perno de seguridad solo se retraerá a la mitad.

C Verde: La entrega de puertas fue exitosa. Continúe con el siguiente paso. Rojo: La entrega de la puerta no tuvo éxito. Asegúrese de que el interior de la cerradura y las baterías estén correctamente instaladas. Realizar el paso 5B de nuevo. Si el proceso de entrega de la puerta sigue sin ser exitoso después de un segundo intento, consulte la sección sobre la entrega manual de la puerta en la página 4. NOTA: La cerradura se activará automáticamente de nuevo después de la primera vez que se bloquee o desbloquee la puerta con el teclado o la aplicación. Esto es para confirmar la orientación de la puerta.

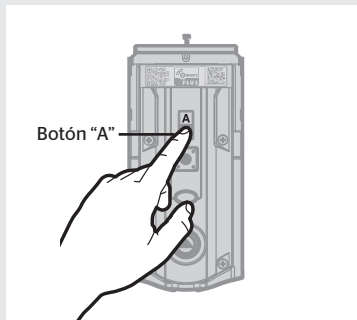
6 Agregue la cerradura a su sistema de hogar inteligente

A Inicie el proceso para agregar el bloqueo a su sistema en el controlador de su hogar inteligente. Consulte las instrucciones de su sistema de hogar inteligente para obtener más información.

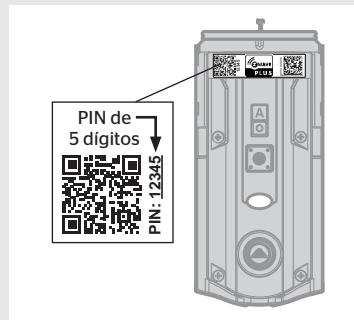
Productos habilitados para SmartStart
Los productos habilitados para SmartStart se pueden agregar a una red Z-Wave escaneando el código QR Z-Wave presente en el producto con un controlador que proporciona la inclusión de SmartStart. No se requieren más acciones y el producto SmartStart se agregará automáticamente dentro de los 10 minutos posteriores a su encendido en las cercanías de la red.



B Si su sistema de hogar inteligente le indica que agregue el candado, presione el botón "A" en el interior del candado, una vez. El LED rojo se iluminará cuando la cerradura ingrese al modo Agregar.



C En este momento, es posible que su sistema de hogar inteligente le solicite que ingrese el PIN de 5 dígitos que se encuentra en la etiqueta del ensamblaje interior. De lo contrario, continúe con el paso D.



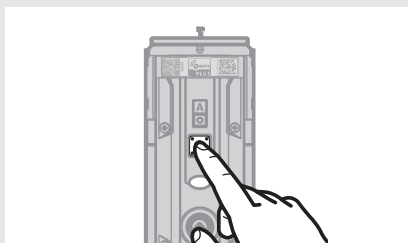
D Si tiene éxito, cambie el nombre de la cerradura en su sistema (si corresponde). Si no tiene éxito, siga las instrucciones de su sistema para quitar el bloqueo del controlador y de cualquier otra red, luego presione el botón "A" en el bloqueo una vez. Realice los pasos A-C nuevamente. Si aún no tiene éxito, consulte la Guía de programación y solución de problemas en la página Home Connect 620 en kwikset.com/support.

7 Agregue los códigos de usuario (250 máximo)

Se recomienda que agregue y elimine todos los códigos de usuario a través de su sistema de control de hogar inteligente. Si su sistema no lo permite, se pueden agregar códigos directamente a la cerradura como se muestra aquí.

Sistema expirará
Durante la programación, si no se presiona ningún botón por 5 segundos, el sistema expirará (se indica por medio de tres pitidos y el teclado titilando en color rojo) y necesitará reiniciar el procedimiento.

A Asegúrese de que la puerta está abierta. Presione el botón "Programa" una sola vez.



B Ingrese un nuevo código de usuario. Se pueden programar un total de 250 códigos de usuario.



Asegúrese de que el código de usuario no sea un duplicado, tenga entre 4 y 8 dígitos y que los primeros 4 dígitos no sean iguales a otro código.

C Presione el botón una sola vez.



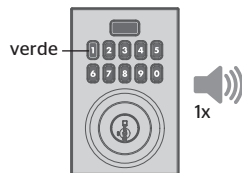
D ¿Que luces y sonidos provienen de la cerradura?

Código maestro

Para alcanzar un grado de seguridad mejorado, se puede utilizar un código maestro al agregar y eliminar códigos de usuario. Para obtener más información acerca del código maestro, descargue la Guía de programación y resolución de problemas en la página de Home Connect 620 de kwikset.com/support.

VERDE con UN PITIDO

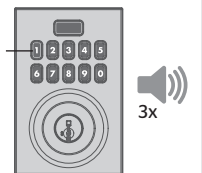
La programación es satisfactoria.



ROJO con TRES PITIDOS

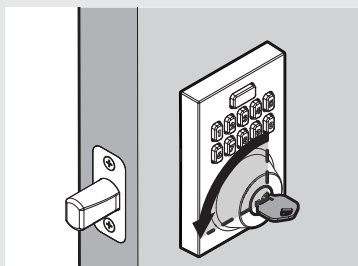
La programación no tuvo éxito.

Asegúrese de que el código de usuario no sea un duplicado, tenga entre 4 y 8 dígitos y que los primeros 4 dígitos no sean iguales a otro código. Asegúrese de que la cerradura tenga espacio para un código adicional. Si todas las posiciones del código de usuario están llenas, elimine un código para dejar espacio para el nuevo código.

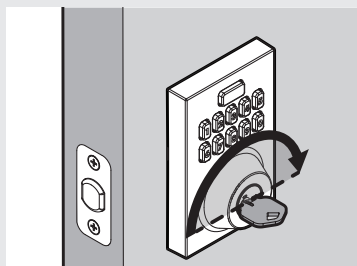


8 Pruebe la cerradura y verifique la alineación de la puerta

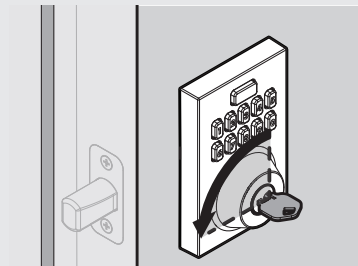
A Con la puerta abierta, inserte la llave para extender el pestillo. Asegúrese de que el pestillo se extiende suavemente.



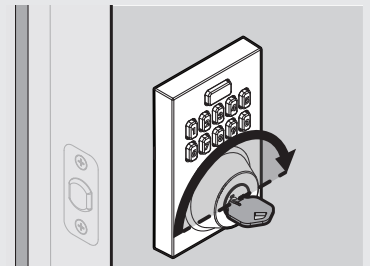
B Gire la llave 180° para retraer el pestillo. Asegúrese de que el pestillo se retrae suavemente.



C Cierre la puerta. Inserte y gire la llave para bloquear la puerta. Asegúrese de que la puerta se trabe suavemente.



D Gire la llave 180° para retraer el pestillo. Asegúrese de que la puerta se desbloquea suavemente.



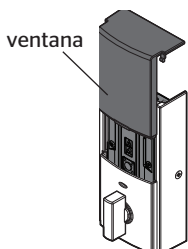
Si su puerta no se bloquea y desbloquea con suavidad, asegúrese de reemplazar el pestillo y golpe anteriores con los que se suministran en la caja. Si aún experimenta errores de bloqueo, complete los pasos de solución de problemas en <http://bit.ly/HC620jam> o llame al soporte de Kwikset: 1-866-863-6584



9 Instale la cubierta interior

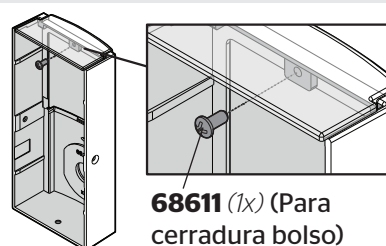
Información importante sobre la cubierta interior

La ventana de la cubierta interior está desbloqueada de forma predeterminada para facilitar el acceso a la batería y los botones.



Para mayor seguridad, puede optar por bloquear la ventana instalando el tornillo de seguridad.

Asegúrese de que está utilizando los tornillos correctos. Usar tornillos incorrectos dañará el producto.



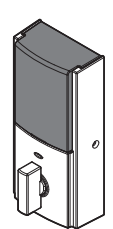
68611 (1x) (Para cerradura bolso)

Para cerradura bolso

(1x)
68611
tamaño real

(3x)
69316
tamaño real

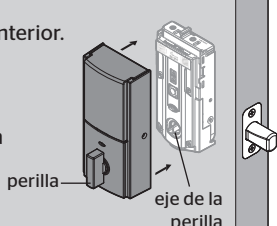
Cuando la ventana esté bloqueada, deberá quitar toda la cubierta interior y los tornillos para acceder a la batería y los botones.



Instalación de la tapa

a Instale la tapa interior.

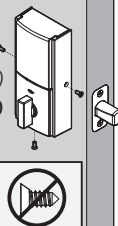
Nota: Es posible que tenga que girar la perilla para alinearla con el eje de la perilla.



b Instale los tornillos.

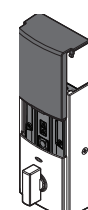
69316 (3x)
(Para cerradura bolso)

Asegúrese de que está utilizando los tornillos correctos. Usar tornillos incorrectos dañará el producto.

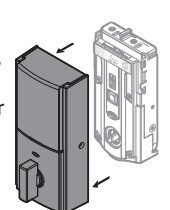


Acceso al conjunto de baterías

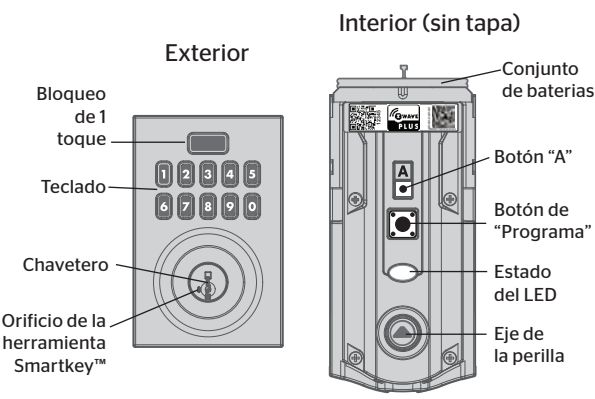
Si la ventana está desbloqueada, deslícela hacia arriba para acceder a la batería y los botones.



Si la ventana está bloqueada, retire la cubierta interior y los tornillos para acceder a la batería y los botones.



Una mirada rápida sobre Home Connect 620



Nota: Cuando se retira la cubierta, el eje de la pieza de giro se puede usar para bloquear y desbloquear manualmente la puerta.

Solución de problemas

Una guía completa de programación y solución de problemas está disponible en la página Home Connect 620 en www.kwikset.com/support.

Alertas del sistema

Alerta	Razón	Solución
El teclado parpadea en rojo tres veces con tres pitidos*.	Se ingresó un código incorrecto.	Vuelva a ingresar el código.
	Ningún código de usuario programado.	Programa al menos un código de usuario.
	Tiempo de espera de programación después de seis segundos. Programación fallida.	Intente el procedimiento de programación nuevamente.
El teclado parpadea en rojo 15 veces con 15 pitidos*.	Tres códigos incorrectos ingresados en un minuto.	Vuelva a ingresar el código después de 60 segundos de bloqueo del teclado.
El teclado parpadea en rojo con un pitido rápido durante tres o cuatro segundos.	Batería baja.	Reemplazar baterías.
El teclado parpadea en rojo con un pitido continuo durante dos segundos.	Puerta atascada al intentar bloquear.	Vuelva a cerrar la puerta manualmente. Si es necesario, reposicione la huelga.
El teclado parpadea en rojo una vez durante 5 segundos y emite un pitido.	Entrega fallida.	Vuelva a colocar manualmente la cerradura.

Eliminar un código de usuario único

Nota: Todos los códigos se pueden eliminar a la vez si el código maestro está habilitado. Para obtener más información sobre el código maestro, consulte la Guía de programación y solución de problemas.

Si no se presiona ningún botón durante seis segundos, el sistema expirará y deberá reiniciar el procedimiento.

1. Presione el botón Programa una vez.	2. Presione el botón Kwikset una vez.
3. Ingrese el código de usuario para ser eliminado.	4. Presione el botón Kwikset una vez.
5. Vuelva a ingresar el código de usuario.	6. Presione el botón Kwikset una vez.

Si no tiene éxito: Asegúrese de ingresar el mismo código válido en los pasos 3 y 5.

⚠ **Código de prueba:** Mientras la puerta está abierta, pruebe el código de usuario para asegurarse de que ya no desbloquee la puerta.

Operación de su cerradura

Bloqueando

Presione y suelte

Desbloqueando

Ingrese el código de usuario en el teclado.

Nota: Si presiona una tecla incorrecta, presione para borrar el código e ingresar su código de usuario nuevamente.

LED de estado

El LED de estado parpadea cada 6 segundos para comunicar si la puerta está bloqueada o desbloqueada. Esta función está activada de forma predeterminada.

Colores del LED de estado

Verde parpadeante	Desbloqueado
Ámbar parpadeante	Bloqueado
Rojo parpadeante	Batería baja

Activar / desactivar LED de estado

1. Presione el botón Programa una vez.	2. Presione el botón "A" una vez.
3. Presione el botón "1" varias veces si es necesario para alcanzar el estado deseado.	4. Presione el botón Kwikset una vez.

Botón verde del teclado: La función está habilitada.
Botón rojo del teclado: La función está desactivada.

Bloqueo automático

El bloqueo automático vuelve a bloquear automáticamente la puerta después de desbloquearla. Esta función está configurada en 30 segundos y está desactivada de forma predeterminada.

Activar / desactivar el bloqueo automático

1. Presione el botón Programa una vez.	2. Presione el botón "A" una vez.
3. Presione el botón "2" varias veces si es necesario para alcanzar el estado deseado.	4. Presione el botón Kwikset una vez.

Botón verde del teclado: La función está habilitada.
Botón rojo del teclado: La función está desactivada.

Cambiar el retardo de tiempo de bloqueo automático

1. Presione el botón Programa una vez.	2. Presione el botón "A" una vez.	3. Presione el botón "3" una vez.
4. Presione el botón una vez que corresponda al retardo de tiempo deseado:	5. Presione el botón Kwikset una vez.	

1	30 sec.
2	60 sec. (1 min.)
3	180 sec. (3 min.)
4	300 sec. (5 min.)
5	600 sec. (10 min.)

Orientación manual de la puerta

En caso de ser necesario, el proceso de orientación de la puerta se puede iniciar en forma manual. Esto es útil si la cerradura se retira para colocarse en una puerta diferente.

- Retire el conjunto de baterías.
- Presione y MANTENGA presionado el botón "Programa" mientras vuelve a insertar el conjunto de baterías. Suelte el botón "Programa" después de 3 segundos. El LED de estado parpadeará en rojo y verde.
- Presione el botón "Programa" una vez más.
- El pestillo se extenderá y retraerá para aprender la orientación de la puerta. El LED de estado indicará exitoso o no exitoso.

Exitoso: LED parpadea en verde
No exitoso: El LED permanece en rojo fijo durante 5 segundos

Si el LED de estado indica una falla, consulte la Guía de programación y solución de problemas en línea o llame al Soporte técnico.

Restablecimiento de fábrica

Un restablecimiento de fábrica eliminará todos los códigos asociados con el candado y la configuración de red del candado, pero no eliminará el candado del panel. Ejecute el proceso de Exclusión para eliminar correctamente este bloqueo de la red antes de realizar un restablecimiento de fábrica. Utilice este procedimiento solo cuando falte el controlador primario de red o no esté operativo.

- Retire el conjunto de baterías.
- Presione y MANTENGA PRESIONADO el botón "Programa" mientras inserta el conjunto de baterías. Mantenga presionado el botón durante 30 segundos hasta que la cerradura emita un pitido y el LED de estado parpadee en rojo.
- Presione el botón "Programa" una vez más. El LED parpadeará cíclicamente entre rojo y verde mientras se realiza el proceso de reinicio.
- Después de unos segundos, la cerradura iniciará el proceso de apertura de la puerta y el pestillo se extenderá y retraerá para aprender la orientación de la puerta. **NOTA:** La cerradura se activará automáticamente de nuevo después de la primera vez que se bloquee o desbloquee la puerta con el teclado o la aplicación. Esto es para confirmar la orientación de la puerta.

Información de red

Retirando la cerradura de la red

Siga las instrucciones de su sistema de hogar inteligente para quitar el candado de la red. Cuando se lo solicite el sistema, presione el botón "A" en el interior de la cerradura una vez.

Notas del sistema Z-Wave

Este producto es un producto Z-Wave Plus habilitado para seguridad y debe usarse con un controlador Z-Wave habilitado para seguridad para ser utilizado por completo. Z-Wave es una "red de malla inalámbrica" y los resultados pueden variar según la construcción del edificio y la ruta de comunicación.

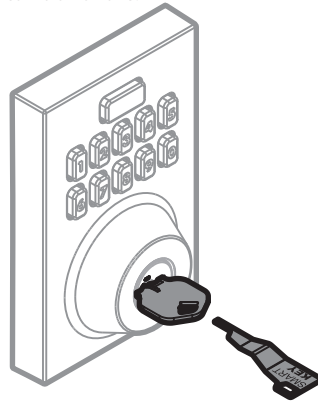
Para garantizar la interoperabilidad, cada producto Z-Wave debe pasar una estricta prueba de conformidad para garantizar que cumple con el estándar Z-Wave para el cumplimiento total de todos los demás dispositivos y controles. La marca de identidad Z-Wave asegura a los consumidores, integradores, distribuidores y fabricantes que sus productos funcionarán de manera confiable con cualquier otro dispositivo Z-Wave. Y, independientemente del proveedor, los nodos siempre alimentados pueden actuar como repetidores para los productos Kwikset / Weiser / Baldwin.

Los parámetros de asociación y configuración de Z-Wave están disponibles en la página de Home Connect 620 en www.kwikset.com.

Cambie la llave de SmartKey

Cambie la llave de la cerradura para trabajar con la llave que ya tiene. Consulte las instrucciones suministradas de regeneración de llave de Smartkey para obtener más información.

Nota: Si está habilitado el bloqueo automático, retire el conjunto de baterías antes de cambiar la llave.



Medidas de protección importantes

- Lea todas las instrucciones en su totalidad.
- Familiarícese con todas las declaraciones de advertencia y precaución.
- Recuerde a todos los miembros de la familia las precauciones de seguridad.
- Protege tus códigos de usuario.
- Deseche las baterías usadas de acuerdo con las leyes y regulaciones locales.

⚠ **PRECAUCIÓN:** Prevenga la entrada desautorizada. Cualquier persona con el acceso al panel posterior puede cambiar los códigos de usuario, usted debe restringir el acceso al panel posterior y comprobar rutinariamente ambos códigos para asegurar que los códigos de usuario propios no han sido alterados sin su conocimiento. El uso de un código maestro puede ayudarlo a proteger las configuraciones de su sistema.

⚠ **ADVERTENCIA:** Este Fabricante hace saber que no hay cerrojos que puedan proporcionar completa seguridad por sí mismos. Puede hacerse que falle este cerrojo forzándolo o utilizando medios técnicos, o puede evadirse entrando por otra parte de la propiedad. No hay cerrojos que puedan hacer de sustitutos para la precaución, el estar al tanto del entorno, y el sentido común. Pueden obtenerse piezas de ferretería de constructor con diversos grados de rendimiento para ajustarse a la aplicación. Para realizar la seguridad y reducir los riesgos, debe consultar con un cerrajero capacitado u otro profesional de seguridad.